



**РЕСПУБЛИКА КРЫМ  
РАЗДОЛЬНЕНСКИЙ РАЙОН  
АДМИНИСТРАЦИЯ КОВЫЛЬНОВСКОГО СЕЛЬСКОГО ПОСЕЛЕНИЯ**

**ПОСТАНОВЛЕНИЕ**

26.12.2016 г.

с. Ковыльное

№ 224

***О размещении нестационарных торговых объектов на территории Ковыльновского сельского поселения***

В соответствии с Федеральным законом от 28.12.2009 года № 381-ФЗ «Об основах государственного регулирования торговой деятельности в Российской Федерации», ст.8 Закона Республики Крым от 05.05.2015 № 92-ЗРК/2015 «Об основах государственного регулирования торговой деятельности в Республике «Крым», приказом Министерства промышленной политики Республики Крым от 26.12.2014 № 129 «О Порядке разработке и утверждении органами местного самоуправления муниципальных образований Республики Крым схем размещения нестационарных торговых объектов», постановлением Совета министров Республики Крым от 23.08. 2016 г. № 402 "Об утверждении Порядка размещения и функционирования нестационарных торговых объектов на территории муниципальных образований в Республике Крым", в целях создания упорядочения размещения и функционирования нестационарных торговых объектов и улучшения качества торгового обслуживания населения Ковыльновского сельского поселения, принимая во внимание заключение прокуратуры Раздольненского района от 05.12.2016 № 88-2016

**ПОСТАНОВЛЯЮ:**

1. Утвердить Положение о размещении нестационарных торговых объектов на территории Ковыльновского сельского поселения (Приложение № 1).
2. Утвердить социально значимые товарные специализации. (Приложение №2).
3. Утвердить Типовой проект договора на размещение нестационарного торгового объекта на территории Ковыльновского сельского поселения (Приложение № 3).
4. Утвердить форму заявления хозяйствующего субъекта о выполнении требования договора на размещение нестационарного торгового объекта (Приложение № 4).
5. Утвердить форму журнала регистрации договоров о размещении нестационарного торгового объекта на земельном участке, находящемся в муниципальной собственности. (Приложение № 5).

6. Утвердить Методику определения цены предмета на право заключения договора о размещении нестационарного торгового объекта на земельном участке, находящемся в муниципальной собственности. (Приложение № 6).

7. Утвердить форму уведомления собственников (пользователей) земельных участков о включении их объектов в Схему размещения нестационарных торговых объектов на территории Ковыльновского сельского поселения (Приложение № 7).

8. Утвердить зоны осуществления развозной торговли и зоны, запрещенные для осуществления разносной торговли на территории Ковыльновского сельского поселения (Приложение № 8).

9. Обнародовать данное постановление на информационном стенде Администрации Ковыльновского сельского поселения и на официальном сайте Администрации в сети Интернет <http://kovilnovskoe-sp.ru/>.

10. Постановление вступает в силу с момента его подписания.

11. Признать утратившим силу постановление Администрации Ковыльновского сельского поселения от 10.06.2015 г. № 41 "О размещении нестационарных торговых объектов на территории Ковыльновского сельского поселения на земельных участках, находящихся муниципальной собственности".

12. Контроль за исполнением настоящего постановления оставляю за собой.

Председатель Ковыльновского сельского  
совета - глава Администрации  
Ковыльновского сельского поселения



Ю.Н. Михайленко



Приложение № 1  
к постановлению Администрации  
Ковыльновского сельского поселения  
от 26.12. 2016г. № 224

**Положение**  
**о размещении нестационарных торговых объектов на территории**  
**Ковыльновского сельского поселения**

**I. Общие положения**

1.1. Настоящее Положение разработано в соответствии со статьей 10 Федерального закона от 28.12.2009 № 381-ФЗ "Об основах государственного регулирования торговой деятельности в Российской Федерации", статьями 39.33, 39.36, 40, 41 Земельного кодекса Российской Федерации, постановлением Правительства Российской Федерации от 29.09.2010 № 772 "Об утверждении Правил включения нестационарных торговых объектов, расположенных на земельных участках, в зданиях, строениях и сооружениях, находящихся в государственной собственности, в схему размещения нестационарных торговых объектов", приказом Министерства промышленной политики Республики Крым от 26.12.2014 № 129 "Об утверждении Порядка разработки и утверждения органами местного самоуправления муниципальных образований Республики Крым схем размещения нестационарных торговых объектов", постановлением Совета министров Республики Крым от 23.08.2016 г. № 402 "Об утверждении Порядка размещения и функционирования нестационарных торговых объектов на территории муниципальных образований в Республике Крым" и определяет порядок и основания размещения нестационарных торговых объектов, на землях, находящихся в муниципальной собственности Ковыльновского сельского поселения Раздольненского района Республики Крым.

1.2. Размещение нестационарных торговых объектов на территории Ковыльновского сельского поселения Раздольненского района Республики Крым (далее – Ковыльновское поселение) должно соответствовать градостроительным, строительным, архитектурным, пожарным, санитарным нормам, правилам и нормативам.

1.3. Требования, предусмотренные настоящим Положением, не распространяются на отношения, связанные с размещением нестационарных торговых объектов:

находящихся на территориях рынков;  
при проведении праздничных, общественно-политических, культурно-массовых, спортивно-массовых мероприятий, имеющих краткосрочный характер (не более трех дней), расширенных продаж, выставок-ярмарок, ярмарок, имеющих временный характер;

в стационарных зданиях и строениях. 4

#### 1.4. Основные понятия:

**торговый объект** - здание или часть здания, строение или часть строения, сооружение или часть сооружения, специально оснащенные оборудованием, предназначенным и используемым для выкладки, демонстрации товаров, обслуживания покупателей и проведения денежных расчетов с покупателями при продаже товаров;

**магазин** - стационарный торговый объект, предназначенный для продажи товаров и оказания услуг покупателям, в составе которого имеется торговый зал или торговые залы, подсобные, административно-бытовые помещения и складские помещения.

**нестационарный торговый объект (далее - НТО)** - торговый объект, представляющий собой временное сооружение или временную конструкцию, не связанные прочно с земельным участком вне зависимости от наличия или отсутствия подключения (технологического присоединения) к сетям инженерно-технического обеспечения, в том числе передвижное сооружение;

**схема размещения НТО (далее - Схема)** - инструмент систематизации размещения объектов исходя из долгосрочных планов развития территорий и создания комфортной среды для граждан, в том числе для удобства осуществления и развития торговой деятельности;

**развозная торговля** - форма мелкорозничной торговли, осуществляемая вне стационарной торговой сети с использованием специализированных или специально оборудованных для торговли транспортных средств, а также мобильного оборудования, применяемого только в комплекте с транспортным средством;

**разносная торговля** - форма мелкорозничной торговли, осуществляемая вне стационарной торговой сети путем непосредственного контакта продавца с покупателем в организациях, на транспорте, дому или улице;

**субъект торговли** - юридическое лицо, индивидуальный предприниматель, фермерское хозяйство, занимающееся торговлей и зарегистрированное в установленном порядке;

**хозяйствующий субъект** - коммерческая организация, некоммерческая организация, осуществляющая деятельность, приносящую ей доход, индивидуальный предприниматель, иное физическое лицо, не зарегистрированное в качестве индивидуального предпринимателя, но осуществляющее профессиональную деятельность, приносящую доход, в соответствии с федеральными законами на основании государственной регистрации и (или) лицензии, а также в силу членства в саморегулируемой организации;

**заказчик** - хозяйствующий субъект, который имеет намерение разместить НТО на основании схемы размещения НТО с привязкой к местности в масштабе 1:500;

**фирменная торговля** - форма торговли, характеризующаяся продажей товаров под одним или несколькими товарными знаками в предприятиях торговли, одним из учредителей которых является юридическое лицо или индивидуальный предприниматель - изготовитель данных товаров;

**товаропроизводитель** - зарегистрированное в установленном



законодательством Российской Федерации порядке юридическое лицо или индивидуальный предприниматель, фермерское хозяйство, которые являются производителями товаров народного потребления и осуществляют продажу этой продукции, при условии, что в их доходе от реализации товаров (работ, услуг) доля дохода от реализации продукции собственного производства составляет не менее чем семьдесят процентов за календарный год;

**павильон** - временное сооружение, имеющее торговый зал и помещение для хранения товарного запаса, рассчитанное на одно или несколько рабочих мест;

**киоск** - временное сооружение, не имеющее торгового зала и помещений для хранения товаров, рассчитанное на одно рабочее место продавца, на площади которого хранится товарный запас;

**палатка** - легко возводимая сборно-разборная конструкция, оснащенная прилавком, не имеющая торгового зала и помещений для хранения товаров, рассчитанная на одно или несколько рабочих мест продавца, на площади которых размещен товарный запас на один день;

**лоток** - передвижной торговый объект, осуществляющий разносную торговлю, не имеющий торгового зала и помещений для хранения товаров, рассчитанный на одно рабочее место продавца, на площади которых размещен товарный запас на один день;

**торговый автомат** - временное техническое сооружение или конструкция, предназначенные для продажи товаров (выполнения работ, оказания услуг) без участия продавца;

**места для реализации бахчевых культур** - специально оборудованная временная конструкция, представляющая собой площадку для продажи бахчевых культур;

**елочный базар** - специально оборудованная временная конструкция, огражденная территория, представляющая собой площадку для продажи натуральных елок, сосен, елочных гирлянд, новогодних игрушек и др.;

**летняя площадка (кафе)** - специально оборудованное временное сооружение, в том числе при стационарном объекте торговли или общественного питания, представляющее собой площадку для размещения предприятия общественного питания для дополнительного обслуживания питанием и (или без) отдыха потребителей;

**передвижные сооружения (передвижные торговые объекты)** - автомагазины (автолавки, автоприцепы), автокафе, изотермические емкости и цистерны, тележки, лотки, палатки, корзины и иные специальные приспособления и конструкции для осуществления розничной торговли.

**специализация НТО** - торговая деятельность, при которой восемьдесят и более процентов всех предлагаемых к продаже товаров (продовольственных, непродовольственных и др.) от их общего количества составляют товары одной группы.

**Социально значимыми товарными специализациями** при осуществлении торговли с НТО считается розничная торговля продуктами питания, в том числе сельскохозяйственной продукцией, а также распространение печатной продукции (когда более 80% предлагаемых к продаже товаров (услуг) от их общего количества, представленных на витринах, прилавках, выставленных на продажу в

визуально доступных для покупателя местах, составляют продукты питания, для торговли печатной продукцией - более 50%).

1.5. Приоритетным видом торговой деятельности социально значимыми товарными специализациями является обслуживание посредством развозной торговли отдаленных, труднодоступных и малонаселенных сельских пунктов.

1.6. Товарная специализация указывается в Схеме и договоре на размещение НТО, на основании заявления хозяйствующего субъекта либо в решении органа местного самоуправления, если место размещения НТО включено в Схему по инициативе органа местного самоуправления.

1.7. Специализация объектов развозной и разносной торговли указывается в уведомлении об осуществлении развозной или разносной торговли.

1.8. НТО размещаются на земельных участках, находящихся в муниципальной собственности, на основании договора на размещение НТО, приложениями к которому являются эскиз фасада НТО в цвете в масштабе 1:50, а также схема размещения НТО с привязкой к местности в масштабе 1:500.

Осуществление развозной и разносной торговли товаропроизводителями осуществляется на основании уведомления органа местного самоуправления о начале осуществления такой торговли с указанием наименования субъекта торговли, места торговли, товарной специализации, контактных данных.

1.9. Наличие магазинов и иных торговых объектов не может являться препятствием для размещения НТО, если имеются соответствующие запросы субъектов торговли.

1.10. Размещение НТО (за исключением разносной торговли) на земельных участках, находящихся в муниципальной собственности Ковыльновского поселения, осуществляется в соответствии со Схемой, с учетом необходимости обеспечения устойчивого развития территорий, сохранения нормативов минимальной обеспеченности населения площадью торговых объектов, обеспечения наиболее полного удовлетворения потребительского спроса.

1.11. Размещение НТО на земельных участках, находящихся в собственности (пользовании) физических или юридических лиц, допускается по договору с собственником (пользователем) земельного участка при условии соблюдения Земельного кодекса Российской Федерации, разрешенного использования земельного участка и градостроительного законодательства. В этом случае включение места размещения НТО в Схему осуществляется в уведомительном порядке.

1.12. Не допускается невключение в Схему мест размещения НТО, а также исключение из Схемы существующих НТО на основании решения о нецелесообразности их функционирования.

1.13. Самовольное размещение НТО на земельных участках, находящихся в муниципальной собственности, запрещается.

## **II. Требования к схеме размещения нестационарных торговых объектов**

2.1. Схема размещения состоит из графической и текстовой части.

2.2. Графическая часть разрабатывается в виде карты (карт) с обозначением на ней (на них) мест расположения нестационарных торговых объектов.



2.3. Текстовая часть, которая является приложением к графической части, разрабатывается в виде таблицы (приложение), содержащей следующие сведения:  
номер предполагаемого к размещению нестационарного торгового объекта;  
тип нестационарного торгового объекта (павильон, киоск, летнее кафе и иные);

месторасположение (адрес) нестационарного торгового объекта;

вид собственности земельного участка, здания, строения, сооружения, на которых предполагается расположить нестационарный торговый объект (государственная, муниципальная);

вид реализуемых товаров;

предоставляемая площадь для размещения нестационарного торгового объекта;

планируемый срок размещения нестационарного торгового объекта;

порядок предоставления места для размещения нестационарного торгового объекта (по конкурсу или без конкурса).

2.4. В Схему размещения включаются:

павильоны;

киоски;

тележки, лотки, палатки по реализации продовольственных товаров, овощей, фруктов,

елочные и новогодние базары;

школьные базары;

передвижные торговые точки (торговые прицепы, ларьки и др.) по реализации продовольственных товаров;

летние площадки (кафе);

места для реализации бахчевых культур.

2.4. Схемой должно предусматриваться размещение:

не менее 10% мест для размещения объектов фирменной торговли (при условии осуществления торговли товаропроизводителями непосредственно (с применением или без применения труда наемных работников), без посредников и применения договоров совместного пользования, доверительного управления;

не менее 60% мест для субъектов малого и среднего предпринимательства.

2.5. Утвержденные Схемы носят бессрочный характер.

### **III. Формирование схемы.**

3.1. Отдел архитектуры, градостроительства, имущественных и земельных отношений, капитального строительства Администрации Раздольненского района Республики Крым (далее - отдел архитектуры, градостроительства) совместно с Уполномоченным органом осуществляют планирование и разработку Схемы на территории Ковыльновского поселения с учетом размещения стационарных торговых объектов и обеспечения товарами первой необходимости жителей и гостей поселения.

3.2. Размещение НТО должно обеспечивать свободное движение пешеходов и доступ потребителей к торговым объектам, в том числе обеспечение безбарьерной среды жизнедеятельности для инвалидов и иных маломобильных групп

населения, беспрепятственный подъезд<sup>8</sup> спецтранспорта при чрезвычайных ситуациях.

3.3. Схема размещения должна предусматривать:

архитектурные типы нестационарных торговых объектов с учетом особенностей региона с целью сохранения единого эстетического облика населенных пунктов и адаптации под сложившиеся региональные особенности;

типовые размеры нестационарных торговых объектов в зависимости от вида реализуемых товаров;

сохранение ширины пешеходной части тротуара (для обеспечения безопасного прохода пешеходов при размещении нестационарных торговых объектов ширина тротуара должна быть не менее 2,5 м);

свободный доступ к проездым путям с целью обеспечения беспрепятственного проезда транспорта аварийно-спасательных служб и машин скорой помощи, проход работников указанных служб.

3.4. Допускается в период с 01 апреля по 01 ноября размещение у НТО, специализирующихся на продаже продовольственных товаров, не более одной единицы выносного холодильного оборудования в соответствии с утвержденной Схемой. Холодильное оборудование должно быть размещено на одной линии с фасадом нестационарного торгового объекта, вплотную к нему. В местах, где установка холодильного оборудования указанным способом невозможна, разрешается установка витрины-холодильника непосредственно вплотную к фасадной стороне нестационарных торговых объектов. При этом не допускается установка холодильного оборудования, если это ведет к сужению тротуара до ширины менее 2,5 метра, препятствует свободному передвижению пешеходов, свободному доступу к проездым путям и с целью обеспечения беспрепятственного проезда транспорта аварийно-спасательных служб и машин скорой помощи, проход работников указанных служб. Не допускается установка витрин-холодильников на проезжей части и газонах.

3.9. При планировании местоположения и площади места размещения НТО, Администрация Ковыльновского сельского поселения устанавливает возможность благоустройства и оборудования мест размещения нестационарных торговых объектов, в том числе:

- возможность подключения НТО к сетям инженерно-технического обеспечения;

- удобный подъезд автотранспорта, не создающий помех для прохода пешеходов, заездные карманы;

- беспрепятственный проезд пожарного, и медицинского транспорта, транспорта Министерства внутренних дел Российской Федерации, транспортных средств Министерства Российской Федерации по делам гражданской обороны, чрезвычайным ситуациям и ликвидации последствий стихийных бедствий к существующим зданиям, строениям и сооружениям.

3.10. В случае необходимости включения в Схему земельных участков, расположенных на территории Ковыльновского сельского поселения, находящихся в муниципальной собственности, Администрация Ковыльновского сельского поселения направляет в органы, осуществляющие полномочия собственника имущества, заявление о включении объектов в Схему,



предусмотренном постановлением Правительства Российской Федерации от 29.09.2010 № 772 "Об утверждении правил включения нестационарных торговых объектов, расположенных на земельных участках, в зданиях, строениях и сооружениях, находящихся в государственной собственности, в схему размещения нестационарных торговых объектов".

3.11. Включение объектов в Схему осуществляется на основании решения, принятого органом, осуществляющим полномочия собственника имущества.

3.12. До утверждения Схема согласовывается с территориальными подразделениями:

- Управлением Государственной инспекции по обеспечению безопасности дорожного движения Министерства внутренних дел Российской Федерации по Республике Крым;

- Межрегиональным управлением федеральной службы по надзору в сфере защиты прав потребителей и благополучия человека по Республике Крым и городу федерального значения Севастополю;

- Главным управлением Министерства Российской Федерации по делам гражданской обороны, чрезвычайным ситуациям и ликвидации последствий стихийных бедствий по Республике Крым.

После получения всех согласований Схема утверждается решением Ковыльновского сельского поселения в порядке, установленном Уставом Ковыльновского сельского поселения.

3.13. Схема и вносимые в нее изменения подлежат официальному опубликованию в порядке, установленном для опубликования муниципальных правовых актов, а также размещению на официальном сайте.

3.14. Утвержденная Схема, при наличии изменений к ней, ежегодно не позднее 1 апреля предоставляется в Министерство промышленной политики Республики Крым в бумажном и электронном виде.

#### **IV. Порядок внесения изменений в Схему НТО**

4.1. Схема подлежит дополнению новыми местами с учетом Требований к размещению и действующего законодательства по инициативе хозяйствующих субъектов, товаропроизводителей при наличии запросов от них на открытие новых НТО, по инициативе физического или юридического лица, являющегося собственником или пользователем земельного участка, на котором предполагается размещение НТО, либо по инициативе органов местного самоуправления.

4.2. Вопросы о необходимости внесения изменений в Схему рассматриваются органами местного самоуправления не менее одного раза в квартал.

4.3. Основаниями для внесения изменений в Схему являются:

новая застройка районов, микрорайонов, иных территорий населенных пунктов муниципальных образований, иных элементов, повлекшая изменение нормативов минимальной обеспеченности населения площадью стационарных и/или нестационарных торговых объектов;

прекращение, репрофилирование деятельности стационарных торговых объектов, повлекшее снижение обеспеченности населения площадью стационарных торговых объектов до уровня ниже установленного норматива

минимальной обеспеченности населения<sup>10</sup> площадью стационарных торговых объектов;

наличие запросов на открытие новых НТО от хозяйствующих субъектов, товаропроизводителей, жителей муниципальных образований;

уведомление органа местного самоуправления о размещении НТО индивидуальными предпринимателями или юридическими лицами, являющимися собственниками или пользователями земельного участка, при условии соблюдения Земельного кодекса Российской Федерации, разрешенного использования земельного участка и градостроительного законодательства;

строительство, ремонт или реконструкция объектов систем электроснабжения, газоснабжения, теплоснабжения, горячего и холодного водоснабжения, водоотведения и территорий общего пользования.

4.4. Внесение изменений в Схему в части исключения мест размещения НТО не может повлечь за собой прекращение права на размещение НТО до предоставления компенсационного места, если иное не вытекает из договора на размещение НТО.

4.5. Об исключении места размещения НТО из Схемы субъект торговли или физическое лицо уведомляются не менее чем за 12 месяцев с предложением подобрать компенсационные места в соответствии с Требованиями к размещению НТО.

4.6. Компенсационные места субъекты торговли подбирают самостоятельно, исходя из Требований к размещению НТО. Органы местного самоуправления также обязаны предложить субъекту торговли альтернативные варианты, равноценные по месту расположения, трафику, плате за размещение и прочим характеристикам.

4.7. Договоры и иные документы, оформленные на прежнее место размещения НТО, переоформляются органом местного самоуправления на компенсационное место в течение десяти рабочих дней со дня принятия решения о выделении компенсационного места.

4.8. Проект изменений Схемы должен содержать карту-схему с указанием предполагаемых изменений:

- специализации НТО, включаемых в Схему;
- типов НТО, планируемых к включению или исключению из Схемы;
- планируемых сроков (периода) размещения НТО;
- площади земельного участка.

4.9. Отдел архитектуры, градостроительства совместно с комиссией Ковыльновского сельского поселения в срок не позднее 14 (четырнадцати) календарных дней с момента возникновения одного из оснований, установленных п. 4.3. настоящего Положения, согласовывает проект изменений Схемы в полном объеме или частично либо отказывает в согласовании проекта изменения Схемы.

4.10. При рассмотрении проекта изменений Схемы Уполномоченный орган руководствуется необходимостью развития конкуренции, совершенствования и улучшения торгового обслуживания граждан, восполнения дефицита торговых площадей, развития объектов торговли, общественного питания и бытовых услуг в шаговой (пешеходной) доступности от мест проживания или работы граждан, а также необходимостью обеспечения продовольственной безопасности



4.11. В случае принятия решения об отказе в согласовании проекта изменений Схемы не позднее 5 (пяти) календарных дней с момента принятия решения направляется мотивированный отказ в согласовании в адрес инициатора внесения изменений.

4.12. После получения всех согласований проект изменений Схемы утверждается решением Ковыльновского сельского поселения в порядке, установленном Уставом Ковыльновского сельского поселения.

## **V. Правила занятия новых мест размещения нестационарных торговых объектов**

5.1. В случае, когда размещение НТО производится на земельных участках, находящихся в собственности (пользовании) граждан либо субъектов хозяйствования, предоставление земельного участка осуществляется в соответствии с требованиями Земельного кодекса Российской Федерации и других нормативных правовых актов Российской Федерации и Республики Крым.

5.2. Без проведения конкурентных процедур места для размещения НТО предоставляются:

- крымским перерабатывающим предприятиям растениеводческой и животноводческой продукции;
- зарегистрированным в установленном законодательством Российской Федерации порядке на территории Республики Крым юридическим лицам или индивидуальным предпринимателям, фермерским хозяйствам, которые являются производителями продовольственных товаров (кроме производителей алкогольной продукции, пива и напитков, изготавливаемых на его основе, жевательной резинки, пищевых добавок, биологически активных добавок) и осуществляют продажу (реализацию) этой продукции, при условии, что в их доходе от реализации товаров (работ, услуг) доля дохода от реализации продовольственных товаров собственного производства составляет не менее чем 70% за календарный год.

5.3. Заказчик, имеющий намерение установить НТО, обращается в орган местного самоуправления с заявлением о возможности размещения НТО, в котором указываются:

- местоположение НТО в соответствии с утвержденной Схемой;
- специализация НТО;
- реквизиты хозяйствующего субъекта (наименование, Ф.И.О., адрес, контактная информация).

5.4. Соответствие намерений заказчика Требованиям к размещению НТО определяет орган местного самоуправления на протяжении не более десяти рабочих дней со дня регистрации заявления.

5.5. О соответствии намерений заказчика Требованиям к размещению НТО, необходимости участия в конкурентных процедурах (если место выделяется по конкурсу или аукциону), порядке и сроках его проведения орган местного самоуправления информирует заказчика письменно в течение трех рабочих дней со дня такого определения соответствия намерений, или субъекту хозяйственной

деятельности предоставляется аргументированный отказ относительно реализации намерений размещения НТО.

5.6. В случае, когда место для размещения НТО предложено хозяйствующими субъектами, товаропроизводителями на официальном сайте администрации Ковыльновского сельского поселения в информационно-телекоммуникационной сети "Интернет" либо на официальном сайте администрации Ковыльновского сельского поселения в государственной информационной системе Республики Крым "Портал Правительства Республики Крым" публикуется информация о предстоящем предоставлении права на размещение НТО.

5.7. Если в течение одного месяца со дня публикации не поступает иных заявок, Договор на размещение НТО заключается с субъектом хозяйственной деятельности, подавшим заявление на размещение НТО.

5.8. Если в течение одного месяца с момента публикации поступили иные заявки - проводятся торги в форме конкурса или аукциона.

## **VI. Торги на право размещения нестационарных торговых объектов**

6.1. С целью обеспечения прозрачности при предоставлении хозяйствующим субъектам права на установку НТО проводятся торги в виде конкурса или открытого аукциона на право размещения НТО (далее - Конкурс).

Органы местного самоуправления самостоятельно определяют форму проведения торгов.

6.2. Информация о проведении Конкурса размещается не менее чем за двадцать один календарный день до дня его проведения в средствах массовой информации, на официальном сайте Администрации Ковыльновского сельского поселения в информационно-телекоммуникационной сети "Интернет" и/или на официальном сайте Администрации Ковыльновского сельского поселения в государственной информационной системе Республики Крым "Портал Правительства Республики Крым".

6.3. Состав и положение о Конкурсной комиссии по рассмотрению заявлений субъектов хозяйствования на право размещения НТО, порядок проведения конкурса на право размещения НТО утверждаются соответствующей Администрацией Ковыльновского сельского поселения.

6.4. Обязательными критериями определения победителя Конкурса является отсутствие у хозяйствующего субъекта задолженности по налогам и сборам, прочим обязательным платежам, а также отсутствие в Едином государственном реестре информации о нахождении хозяйствующего субъекта в стадии ликвидации. Другие критерии определяются органами местного самоуправления в конкурсной документации.

6.5. При проведении Конкурса на право размещения НТО для каждого места для размещения НТО должен быть сформирован отдельный конкурсный лот.

6.6. При поступлении одного заявления с момента объявления конкурса до даты окончания приема заявок заявитель, в случае выполнения им условий Конкурса, считается победителем Конкурса.

6.7. Итоги Конкурса подлежат опубликованию на официальном сайте



Администрации Ковыльновского сельского поселения в информационно-телекоммуникационной сети "Интернет" и/или на официальном сайте Администрации Ковыльновского сельского поселения в государственной информационной системе Республики Крым "Портал Правительства Республики Крым" с указанием хозяйствующего субъекта, выигравшего Конкурс на право размещения НТО, номера места согласно утвержденной Схеме и другой информации, обеспечивающей прозрачность итогов Конкурса.

## **VII. Договор на размещение нестационарного торгового объекта**

7.1. Для оформления договора на размещение НТО заказчик обращается в орган местного самоуправления с заявлением относительно оформления договора на размещение НТО с указанием вида деятельности, номера места размещения НТО в Схеме, к которому прилагает:

заверенные хозяйствующим субъектом копии свидетельства о регистрации, свидетельства о постановке на налоговый учет; устава (для юридических лиц);

схему размещения НТО с привязкой к местности в масштабе 1:500 (в случае, если органом местного самоуправления прямо предусмотрено их предоставление, в связи с невозможностью определения точного места размещения НТО на местности по данным Схемы);

эскиз фасадов НТО в цвете в масштабе 1:50.

При оформлении договора на размещение НТО запрещается требовать от заказчика дополнительные документы и получение им дополнительных согласований.

7.2. Договор на размещение НТО оформляется органом местного самоуправления в течение десяти рабочих дней с даты регистрации заявления с пакетом документов, определенных пунктом 7.1 настоящего Положения.

7.3. Договор на размещение НТО подписывается руководителем (заместителем руководителя) органа местного самоуправления с одной стороны, и хозяйствующим субъектом или его представителем, полномочия которого оформлены в соответствии с нормами действующего законодательства, с другой стороны.

7.4. Для размещения группы НТО (но не более пяти) может разрабатываться единый договор на размещение НТО с привязкой каждого отдельного НТО на местности в масштабе 1:500 (в случае, если органом местного самоуправления прямо предусмотрено их предоставление, в связи с невозможностью определения точного места размещения НТО на местности по данным Схемы).

7.5. Заказчику органом местного самоуправления дается отказ в заключении договора на размещение НТО в случае:

отсутствия места в Схеме;

представления в орган местного самоуправления неполного пакета документов, определенных пунктом 7.1 настоящего Положения;

представления в орган местного самоуправления недостоверных сведений, указанных в пункте 7.1 настоящего Положения;

если относительно места, на которое претендует заказчик, проводился Конкурс, и заказчик не является его победителем или не выполнил его условия;

наличия у хозяйствующего субъекта<sup>14</sup> задолженности по налогам, сборам и прочим обязательным сборам по состоянию на дату подачи документов в соответствии с пунктом 5.4 настоящего Положения (в случае, если место для размещения НТО предоставляется без проведения конкурентных процедур).

Отказ в заключении договора на размещение НТО по другим основаниям не допускается.

7.6. Договор на размещение НТО оформляется в двух экземплярах. Один экземпляр хранится у заказчика НТО, второй - в органе местного самоуправления.

7.7. Договор на размещение НТО подлежит регистрации в журнале регистрации или электронном журнале.

7.8. В случае предоставления компенсационного места для размещения НТО схема размещения НТО с привязкой к местности в масштабе 1:500 (при ее наличии) переоформляется органом местного самоуправления без проведения Конкурса на оставшийся срок действия предыдущего договора на размещение НТО.

7.9. Установка НТО осуществляется в соответствии со Схемой, а в случаях, прямо предусмотренных органами местного самоуправления, схемой размещения НТО с привязкой к местности в масштабе 1:500. Отклонение от схемы размещения НТО с привязкой к местности в масштабе 1:500 не допускается.

7.10. После размещения НТО заказчик подает в орган, заключивший договор на размещение НТО, письменное заявление по форме, указанной в приложении № 5 к настоящему Положению, в котором указывает, что он выполнил требования договора на размещение НТО.

7.11. Действие договора на размещение НТО приостанавливается решением Администрации Ковыльновского сельского поселения при:

необходимости проведения плановых ремонтных работ на земельном участке, на котором размещается НТО - с обязательным предупреждением владельца НТО за один месяц и предоставлением временного места для размещения НТО - до завершения плановых ремонтных работ;

необходимости проведения аварийных ремонтных работ на земельном участке, на котором размещается НТО - без предупреждения, с обязательным предоставлением временного места для размещения НТО - до завершения аварийных ремонтных работ.

Действие договора на размещение НТО возобновляется решением Администрации Ковыльновского сельского поселения после устранения обстоятельств, повлекших приостановление его действия.

7.12. Договор на размещение НТО досрочно расторгается по соглашению сторон, а также решением Администрации Ковыльновского сельского поселения в случае:

отклонения при размещении НТО от схемы размещения НТО, которая является приложением к договору на размещение НТО;

отклонения при размещении НТО от заявленного эскиза фасадов НТО, который является приложением к договору на размещение НТО;

самовольного увеличения площади НТО более чем на 10%;

неразмещения НТО в течение трех месяцев с даты заключения договора на размещение НТО;



наличия просроченной задолженности<sup>15</sup> по плате за размещение НТО более чем за три месяца;

предоставления недостоверных сведений в документах, указанных в пункте 7.1 настоящего Положения;

существенного нарушения хозяйствующим субъектом требований договора на размещение НТО;

невыполнения предписаний органов муниципального контроля;

прекращения хозяйствующим субъектом в установленном порядке предпринимательской деятельности.

7.13. В случае окончания срока действия (если договор не продлен), досрочного расторжения договора на размещение НТО, самовольного размещения НТО, такой НТО подлежит демонтажу в течение семи календарных дней.

7.14. В случае реорганизации, изменения наименования и (или) адреса юридического лица, адреса и (или) паспортных данных индивидуального предпринимателя, изменений условий владения (пользования) земельным участком, на котором расположен НТО, либо утраты договор на размещение НТО подлежит переоформлению в течение десяти рабочих дней.

Хозяйствующий субъект сообщает об указанных изменениях или утрате в орган местного самоуправления, заключивший договор на размещение НТО. Переоформление договора на размещение НТО осуществляется в порядке его выдачи на основании заявления субъекта торговли без проведения Конкурса.

7.15. Сроки действия договоров на размещение НТО, заключенные в соответствии с решениями органов местного самоуправления, которые приняты после вступления в силу настоящего Положения, должны составлять не менее семи лет.

На меньший срок договоры на размещение НТО могут заключаться по заявлению заказчика.

## **VIII. Осуществление платы за размещение нестационарных торговых объектов**

8.1. Субъекты торговли, являющиеся собственниками или пользователями земельного участка, на котором размещены НТО, уплачивают земельный налог (до введения в действие налога на недвижимость) или арендную плату в соответствии с положениями Налогового кодекса Российской Федерации.

8.2. Субъекты торговли, которым предоставлено право на размещение НТО без предоставления земельного участка или установления сервитута, обязаны вносить плату, определенную в договоре на размещение НТО.

8.3. Размер платы в договоре на размещение НТО определяется по результатам Конкурса, начальная ставка которой определяется органами местного самоуправления по территориальному принципу с дифференциацией по типу торгового объекта и специализации в виде фиксированной суммы.

8.4. В случае участия в Конкурсе менее двух участников размер платы за размещение НТО определяется суммой, указанной в заявлении участника конкурса, но не менее суммы начальной ставки, установленной органом местного самоуправления по территориальному принципу с дифференциацией по типу

торгового объекта и специализации в виде фиксированной суммы.

8.5. В случае предоставления товаропроизводителям и иным хозяйствующим субъектам, определенными органами местного самоуправления, НТО без конкурентных процедур, плата за размещение НТО определяется суммой начальной ставки, установленной органом местного самоуправления по территориальному принципу с дифференциацией по типу торгового объекта и специализации в виде фиксированной суммы.

8.6. Размер платы подлежит пересмотру не чаще одного раза в год (в начале календарного года), с предварительной, не менее чем за 3 месяца, публикацией изменений по правилам, установленным пунктом 5.4 настоящего Положения.

8.7. Информация о размере платы, а также о ее изменении должна размещаться в средствах массовой информации и на официальном сайте Администрации Ковыльновского сельского поселения в информационно-телекоммуникационной сети "Интернет" и/или на официальном сайте Администрации Ковыльновского сельского поселения в государственной информационной системе Республики Крым "Портал Правительства Республики Крым".

#### **IX. Заключительные положения.**

9.1. Споры, возникшие в результате размещения нестационарных торговых объектов, разрешаются согласно законодательству Российской Федерации.

Председатель Ковыльновского сельского  
совета - глава Администрации  
Ковыльновского сельского поселения

Ю.Н. Михайленко



Приложение № 2  
к постановлению Администрации  
Ковыльновского сельского поселения  
от 26.12. 2016г. № 224

### Социально значимые товарные специализации

1. Социально значимыми товарными специализациями в Республике Крым при осуществлении торговли с НТО считается розничная торговля продуктами питания, в том числе сельскохозяйственной продукцией, а также распространение печатной продукции (когда более 80% предлагаемых к продаже товаров (услуг) от их общего количества, представленных на витринах, прилавках, выставленных на продажу в визуально доступных для покупателя местах, составляют продукты питания, для торговли печатной продукцией - более 50%).

К социально значимым специализациям на территории Ковыльновского сельского поселения относятся следующие продовольственные специализации, направленные на восполнение дефицита потребления покупателями продуктов питания в случае недостаточного количества торговых объектов в муниципальном образовании:

Социально значимые товарные специализации – продовольственные специализации по продаже продуктов питания	хлебо-булочные изделия
	молочно-кислая продукция
	овощи
	фрукты
	мясная гастрономии
	детское питание

2. Приоритетным видом торговой деятельности социально значимыми товарными специализациями является обслуживание посредством развозной торговли отдаленных, труднодоступных и малонаселенных сельских пунктов.

3. Товарная специализация указывается в Схеме и договоре на размещение НТО, на основании заявления хозяйствующего субъекта либо в решении органа местного самоуправления, если место размещения НТО включено в Схему по инициативе органа местного самоуправления.

4. Специализация объектов развозной и разносной торговли указывается в уведомлении об осуществлении развозной или разносной торговли.

Приложение № 3  
к постановлению Администрации  
Ковыльновского сельского поселения  
от 26.12. 2016г. № 224

**ТИПОВАЯ ФОРМА ДОГОВОРА  
о размещении нестационарного торгового объекта на земельном участке,  
находящемся в муниципальной собственности**

с. Ковыльное "\_\_\_" \_\_\_\_\_ 201\_\_ г.

Администрация Ковыльновского сельского поселения, в лице \_\_\_\_\_

\_\_\_\_\_ ,  
(должность, Ф.И.О.)

действующего на основании \_\_\_\_\_,  
с одной стороны, именуемое в дальнейшем Сторона-1, и

\_\_\_\_\_ ,  
(наименование организации, Ф.И.О,  
индивидуального предпринимателя)

в лице \_\_\_\_\_ ,  
(должность, Ф.И.О.)

действующего на основании \_\_\_\_\_,  
именуемое (ый) в дальнейшем Сторона-2, с другой стороны, далее совместно  
именуемые Стороны, заключили настоящий Договор о нижеследующем.

**1. Предмет Договора**

1.1. Уполномоченное лицо Администрации Ковыльновского сельского поселения предоставляет Стороне-2 право на размещение нестационарного торгового объекта (тип)

\_\_\_\_\_ ,  
далее - Объект, для осуществления \_\_\_\_\_

\_\_\_\_\_ ,  
(группа товаров)

по адресному ориентиру в соответствии со схемой размещения нестационарных торговых объектов на территории Ковыльновского сельского поселения:

\_\_\_\_\_ ,  
(место расположения объекта)

1.2. Настоящий Договор заключен в соответствии со Схемой размещения нестационарных торговых объектов на территории Ковыльновского сельского



поселения, утвержденной решением от \_\_\_\_\_ 19 \_\_\_\_ № \_\_\_\_.

1.3. Настоящий Договор вступает в силу с даты его подписания и действует с \_\_\_\_\_ по \_\_\_\_\_.

## **2. Права и обязанности сторон:**

2.1. Сторона-1 вправе:

Осуществлять контроль за выполнением Стороной-2 условий настоящего Договора и требований соответствующих нормативных правовых актов.

В случаях и порядке, установленных настоящим Договором и действующим законодательством Российской Федерации, в одностороннем порядке отказаться от исполнения настоящего Договора;

2.2. Сторона-1 обязана:

Предоставить Стороне-2 право на размещение нестационарного торгового объекта по адресному ориентиру в соответствии со схемой нестационарных торговых объектов на территории Ковыльновского поселения. Право, предоставленное Стороне-2 по настоящему Договору, не может быть предоставлено Стороной-1 другим лицам.

2.3. Сторона-2 вправе:

Досрочно отказаться от исполнения настоящего Договора по основаниям и в порядке, предусмотренном настоящим Договором и действующим законодательством Российской Федерации;

2.4. Сторона-2 обязана:

Обеспечить размещение Объекта в соответствии с картой-схемой, выполненной на топографо-геодезической основе в М 1:500, которая является неотъемлемой частью настоящего Договора и его готовность к использованию в соответствии с архитектурным решением в сроки, установленные схемой размещения нестационарных торговых объектов.

Использовать Объект по назначению, указанному в пункте 1.1 настоящего Договора.

Своевременно и полностью внести плату по настоящему договору в размере и порядке, установленном настоящим Договором.

Своевременно демонтировать Объект с установленного места его расположения согласно настоящему Договору и привести прилегающую к Объекту территорию в первоначальное состояние в течение 7 дней с момента окончания срока действия Договора, а также в случае досрочного отказа в одностороннем порядке от исполнения настоящего Договора по инициативе Стороны-1 в соответствии с разделом 5 настоящего Договора.

## **3. Платежи и расчеты по Договору**

3.1. Размер платы по договору определен методикой определения цены предмета на право

заключения договора о размещении нестационарного торгового объекта на земельном участке, находящемся в муниципальной собственности и составляет \_\_\_\_\_ руб.

3.2. Плата вносится Стороной -2 на указанный Стороной-1 расчетный счет в срок \_\_\_\_\_.

3.3. Подтверждением исполнения обязательства Стороны-2 по уплате по настоящему Договору является копия платежного документа, представленная в Стороне-1.

3.4. Ответственность Стороны-2 в случае отказа или уклонения от оплаты в установленные сроки предусматривается в соответствии с законодательством Российской Федерации.

3.5. Размер платы подлежит пересмотру не чаще одного раза в год (в начале календарного года), с предварительной, не менее чем за 3 месяца, публикацией изменений по правилам, установленным пунктом 5.4 Положения.

#### **4. Ответственность сторон**

4.1. В случае неисполнения или ненадлежащего исполнения обязательств по настоящему Договору Стороны несут ответственность в соответствии с действующим законодательством Российской Федерации.

4.2. За нарушение сроков внесения платы по Договору Сторона-2 выплачивает Стороне-1 пеню из расчета 0,05% от размера невнесенной суммы за каждый календарный день просрочки.

4.3. Стороны освобождаются от обязательств по Договору в случае наступления форс- мажорных обстоятельств в соответствии с действующим законодательством Российской Федерации.

#### **5. Приостановление и возобновление действия договора**

5.1. Действие договора на размещение НТО приостанавливается решением администрации Ковыльновского сельского поселения при:

необходимости проведения плановых ремонтных работ на земельном участке, на котором размещается НТО - с обязательным предупреждением владельца НТО за один месяц и предоставлением временного места для размещения НТО - до завершения плановых ремонтных работ;

необходимости проведения аварийных ремонтных работ на земельном участке, на котором размещается НТО - без предупреждения, с обязательным предоставлением временного места для размещения НТО - до завершения аварийных ремонтных работ.

5.2. Действие договора на размещение НТО возобновляется решением администрации Ковыльновского сельского поселения после устранения обстоятельств, повлекших приостановление его действия.

#### **6. Расторжение Договора**

6.1. Договор на размещение НТО досрочно расторгается по соглашению сторон, а также решением администрации Ковыльновского сельского поселения в случае:

отклонения при размещении НТО от схемы размещения НТО, которая



является приложением к договору на размещение НТО;

отклонения при размещении НТО от заявленного эскиза фасадов НТО, который является приложением к договору на размещение НТО;

самовольного увеличения площади НТО более чем на 10%;

неразмещения НТО в течение трех месяцев с даты заключения договора на размещение НТО;

наличия просроченной задолженности по плате за размещение НТО более чем за три месяца;

предоставления недостоверных сведений в документах, указанных в пункте 7.1 Положения;

существенного нарушения хозяйствующим субъектом требований договора на размещение НТО;

невыполнения предписаний органов муниципального контроля;

прекращения хозяйствующим субъектом в установленном порядке предпринимательской деятельности.

6.2. При отказе от исполнения настоящего Договора в одностороннем порядке Сторона-1 направляет Стороне-2 письменное уведомление об отказе от исполнения Договора. С момента направления указанного уведомления настоящий Договор будет считаться расторгнутым.

### 7. Прочие условия

7.1. Вопросы, не урегулированные настоящим Договором, разрешаются в соответствии с действующим законодательством Российской Федерации.

7.2. Договор составлен в двух экземплярах, каждый из которых имеет одинаковую юридическую силу.

7.3. Споры по Договору разрешаются в судебном порядке.

7.4. Все изменения и дополнения к Договору оформляются Сторонами дополнительными соглашениями, совершенными в письменной форме, которые являются неотъемлемой частью Договора.

### Приложения к договору:

1. Эскиз фасада НТО в цвете в масштабе 1:50;

2. Схема размещения НТО с привязкой к местности в масштабе 1:500.

### 8. Юридические адреса, банковские реквизиты и подписи сторон

Уполномоченное лицо:

Победитель конкурса:

Адрес: \_\_\_\_\_

ИНН/КПП \_\_\_\_\_

р/с \_\_\_\_\_

в \_\_\_\_\_

к/с \_\_\_\_\_

БИК \_\_\_\_\_

ОКАТО \_\_\_\_\_

ОКОНХ \_\_\_\_\_

ОКПО \_\_\_\_\_

Адрес: \_\_\_\_\_

ИНН/КПП \_\_\_\_\_

р/с \_\_\_\_\_

в \_\_\_\_\_

к/с \_\_\_\_\_

БИК \_\_\_\_\_

ОКАТО \_\_\_\_\_

ОКОНХ \_\_\_\_\_

ОКПО \_\_\_\_\_

\_\_\_\_\_  
(подпись)

МП

\_\_\_\_\_  
(подпись)

МП

Приложение № 4  
к постановлению Администрации  
Ковыльновского сельского поселения  
от 26.12. 2016г. № 234

В Администрацию Ковыльновского сельского поселения  
Раздольненского района Республики Крым  
296207, Республик Крым, Раздольненский район,  
с.Ковыльное, ул. 30 лет Победы 5

**Заявление**

Хозяйствующий субъект \_\_\_\_\_

(наименование)

этим заявлением сообщаю, что требования договора на размещение нестационарного  
горгового объекта, выданного " \_\_\_\_ " \_\_\_\_\_ 20 \_\_\_\_ года № \_\_\_\_\_  
, выполнены в полном объеме.

\_\_\_\_\_  
(ФИО руководителя  
предприятия, или ФИО  
индивидуального  
предпринимателя)

\_\_\_\_\_  
(подпись)

\_\_\_\_\_  
(дата, печать при наличии)



**Форма журнала регистрации  
договоров о размещении нестационарного торгового объекта  
на земельном участке, находящемся в муниципальной собственности**

№ п/п	Дата регистрации	Наименование юридического лица или индивидуального предпринимателя	Срок действия договора	Сведения о продлении договора	Зона №	№ места	Специализация	Подпись и дата получателя
1	2	3	4	5	6	7	8	9

**Методика  
определения цены предмета на право заключения договора о  
размещении нестационарного торгового объекта на земельном  
участке, находящемся в муниципальной собственности**

1. Сумма определения размера платы за размещение нестационарных торговых объектов рассчитывается по формуле:

$$P = R * S * K_1 * Z$$

где:

$P$  - размер платы за размещение нестационарных торговых объектов (рублей в год).

В случае если нестационарный торговый объект размещается на меньший срок, расчет платы за размещение НТО осуществляется пропорционально количеству дней на срок действия договора на размещение НТО;

$R$  - нормативная цена 1 кв. м земель сельского поселения согласно виду деятельности (предпринимательство) в рублях, утвержденная постановлением Совета министров Республики Крым от 12.11.2014 № 450, с изменениями;

$S$  - площадь нестационарного торгового объекта, указанная в договоре на право размещения НТО. Минимальная площадь при расчете платы за размещение нестационарных торговых объектов составляет 5 кв. м.;

$K_1$  - корректирующий коэффициент специализации нестационарного торгового объекта;

$Z$  - корректирующий коэффициент по месту расположения нестационарного торгового объекта;

2. Значение коэффициентов

$K_1$  - корректирующий коэффициент специализации нестационарного торгового объекта;

$Z$  - корректирующий коэффициент по месту расположения нестационарного торгового объекта.

3. Сумма определения размера платы за размещение нестационарных торговых объектов, в которых реализуются квас, напитки и мороженое, с применением фиксированной стоимости 1 кв. м рассчитывается по формуле:

$$P = F * S$$



где:

P - размер платы за размещение нестационарных торговых объектов (рублей в месяц).

В случае если нестационарный торговый объект размещается на меньший срок, расчет платы за размещение НТО осуществляется пропорционально количеству дней на срок действия договора на размещение НТО;

F - фиксированная стоимость 1 кв. м за размещение нестационарного торгового объекта (рублей в месяц);

S - площадь нестационарного торгового объекта. Минимальная площадь при расчете платы за размещение нестационарных торговых объектов составляет 5 кв. м.

**Таблица средних показателей нормативной цены 1 квадратного метра земель Ковыльновского сельского поселения**

№ п/п	Наименование населенного пункта	Стоимость 1 кв. м.
1.	с. Ковыльное	694,01
2.	с. Сенокосное	341,98
3.	с. Волочаевка	275,41

**Таблица значений корректирующего коэффициента базовой доходности по месту расположения нестационарного торгового объекта**

№ зоны	Перечень сел Ковыльновского поселения	Значения коэффициента
1	с. Ковыльное ул. Восточная	0,8
2	с. Сенокосное ул. Свободы	0,8
3	с. Волочаевка ул. Кирова	0,8

**Коэффициенты ассортимента товаров и услуг, реализуемых в нестационарных торговых объектах**

№ п/п	Специализация	Коэффициент
1	Продовольственные товары смешанного ассортимента	1,1
2	Непродовольственные товары	1,5
3	Прочие	1,3

Приложение № 7  
к постановлению Администрации  
Ковыльновского сельского поселения  
от 26.12.2016г. № 224

**Уведомление**  
**о включении объекта в Схему размещения нестационарных торговых**  
**объектов на территории Ковыльновского сельского поселения**

В соответствии с \_\_\_\_\_ (указывается правовой акт Администрации Ковыльновского сельского поселения об утверждении схемы размещения нестационарных торговых объектов) от \_\_\_\_\_ № \_\_\_\_\_ место размещения нестационарного торгового объекта при стационарном торговом объекте \_\_\_\_\_ (вид и наименование стационарного торгового объекта), находящемся по адресу \_\_\_\_\_ (указывается адрес размещения стационарного торгового объекта), включено в схему размещения нестационарных торговых объектов.

Площадь места размещения нестационарного торгового объекта при стационарном торговом объекте составляет \_\_\_\_\_.

Размещение, обустройство, эксплуатация нестационарного торгового объекта должны осуществляться в соответствии с установленным Положением о размещении нестационарных торговых объектов на территории Ковыльновского сельского поселения.

В случае принятия решения об исключении места размещения нестационарного торгового объекта из схемы размещения нестационарных торговых объектов нестационарный торговый объект должен быть демонтирован и (или) вывезен с места его размещения в срок не позднее 7 календарных дней с даты принятия указанного решения.

Приложение:

проект размещения нестационарного торгового объекта на \_\_\_ л. в \_\_\_ экз.



Приложение № 8  
к постановлению Администрации  
Ковыльновского сельского поселения  
от 26.12. 2016г. № 224

**Зоны осуществления развозной торговли и зоны, запрещенные для осуществления разносной торговли на территории Ковыльновского сельского поселения**

1. Зоны осуществления развозной торговли:
  - с. Ковыльное ул. Восточная
  - с. Сенокосное ул. Свободы
  - с. Волочаевка ул. Кирова
2. Зоны, запрещенные для осуществления разносной торговли:
  - МБОУ «Ковыльненская школа- детский сад» с. Ковыльное;
  - МБОУ «Сенокосненская школа- детский сад» с. Сенокосное.
3. Осуществление развозной торговли в пределах специально установленных зон не требует включения объекта в Схему.
4. В пределах специально установленных зон развозная торговля может осуществляться не более трех дней подряд.
5. Объекты развозной торговли вне специально установленных зон размещаются в соответствии со Схемой в установленном порядке.
6. Разносная торговля осуществляется вне зон, в которых запрещается осуществление такого вида торговли, и не требует включения места торговли в Схему.
7. Общим условием работы развозной торговли является соблюдение действующих правил дорожного движения.



ПРОКУРАТУРА  
РОССИЙСКОЙ ФЕДЕРАЦИИ

ПРОКУРАТУРА  
РЕСПУБЛИКИ КРЫМ

ПРОКУРАТУРА  
РАЗДОЛЬНЕНСКОГО  
РАЙОНА

ул. Ленина, 58, пгт. Раздольное,  
Республика Крым  
296200

Председателю  
Ковыльновского сельского совета  
Михайленко Ю.Н.

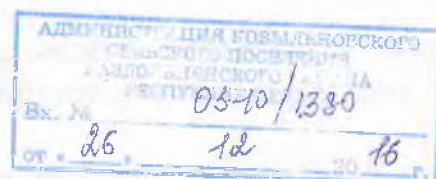
05.10.2016 № 88-2016

Прокуратурой района изучен проект постановления Ковыльновского сельского поселения «О размещении нестационарных торговых объектов на территории Ковыльновского сельского поселения», «Об утверждении Требований к размещению нестационарных торговых объектов на территории Ковыльновского сельского поселения и специализации торговой деятельности».

Указанные проекты в целом соответствует требованиям действующего федерального законодательства.

Прокурор Раздольненского района  
старший советник юстиции

Д.Н. Шмелев







**РЕСПУБЛИКА КРЫМ  
РАЗДОЛЬНЕНСКИЙ РАЙОН  
АДМИНИСТРАЦИЯ КОВЫЛЬНОВСКОГО СЕЛЬСКОГО ПОСЕЛЕНИЯ**

**ПОСТАНОВЛЕНИЕ**

26.12.2016 г.

с. Ковыльное

№ 225

***Об утверждении Требований к размещению нестационарных торговых объектов на территории Ковыльновского сельского поселения и специализации торговой деятельности***

В соответствии с Федеральным законом от 28.12.2009 года № 381-ФЗ «Об основах государственного регулирования торговой деятельности в Российской Федерации», ст.8 Закона Республики Крым от 05.05.2015 № 92-ЗРК/2015 «Об основах государственного регулирования торговой деятельности в Республике «Крым», приказом Министерства промышленной политики Республики Крым от 26.12.2014 № 129 «О Порядке разработке и утверждении органами местного самоуправления муниципальных образований Республики Крым схем размещения нестационарных торговых объектов, постановлением Совета министров Республики Крым от 23.08.2016 г. № 402 "Об утверждении Порядка размещения и функционирования нестационарных торговых объектов на территории муниципальных образований в Республике Крым", руководствуясь Методическими рекомендациями по совершенствованию правового регулирования нестационарной и развозной торговли на уровне субъектов Российской Федерации от 23.03.2015 № ЕВ-5999/08 в целях создания упорядочения размещения и функционирования нестационарных торговых объектов и улучшения качества торгового обслуживания населения Ковыльновского сельского поселения, принимая во внимание заключение прокуратуры Раздольненского района от 05.12.2016 № 88-2016

**ПОСТАНОВЛЯЮ:**

1. Утвердить Требования к размещению нестационарных торговых объектов на территории Ковыльновского сельского поселения (Приложение № 1).
2. Утвердить типовые проекты нестационарных торговых объектов на территории Ковыльновского сельского поселения (Приложение № 2).
3. Обнародовать данное постановление на информационном стенде Администрации Ковыльновского сельского поселения и на официальном сайте Администрации в сети Интернет <http://kovilnovskoe-sp.ru/>.
4. Постановление вступает в силу с момента его подписания.
5. Контроль за исполнением настоящего постановления оставляю за собой.

Председатель Ковыльновского сельского  
совета - глава Администрации  
Ковыльновского сельского поселения



Ю.Н. Михайленко

Приложение № 1  
к постановлению Администрации  
Ковыльновского сельского поселения  
от 26.12. 2016г. № 225

Требования к размещению нестационарных торговых объектов на территории  
Ковыльновского сельского поселения

1. Общие положения

1.1. Требования к размещению нестационарных торговых объектов на территории Ковыльновского сельского поселения (далее - Требования к размещению, НТО) разработаны исходя из удобства и функциональности осуществления торговой деятельности, возможности использования типового серийного торгового оборудования, имеющегося на рынке, широко распространенных материалов, минимизации расходов хозяйствующего субъекта и простоты оформления, возможности смены (модернизации) внешнего облика НТО не чаще чем один раз в три года без замены конструктивных элементов (только модернизация внешнего оформления).

1.2. Требования к размещению включают:

архитектурный тип НТО;

стилевое оформление с использованием логотипа или символики региона, цветное оформление НТО;

типовой размер НТО в зависимости от вида реализуемых товаров.

1.3. Утверждение Требований к размещению и внесение в них изменений не влечет пересмотр мест размещения уже функционирующих НТО, установленных на законных основаниях.

1.4. Хозяйствующие субъекты, желающие осуществлять торговую деятельность через НТО, подают заявки на включение выбранных ими мест размещения в Схему исходя из Требований к размещению.

2. Основные требования к нестационарным торговым объектам

2.1. С целью сохранения единого эстетического облика населенных пунктов и адаптации под сложившиеся региональные особенности НТО должны быть выполнены в соответствии с Требованиями к размещению.

2.2. Заказчик при размещении НТО должен обеспечить:

1) наличие на видном и доступном месте информационной таблички с указанием следующей информации:

для юридического лица - наименование, юридический адрес и местонахождение предприятия, номер свидетельства о государственной регистрации;

для индивидуального предпринимателя - фамилия, имя, отчество, дата и номер свидетельства о государственной регистрации;

2) наличие у продавца на рабочем месте:

таблички (бейджа) с указанием фамилии, имени и отчества продавца;

документа, удостоверяющего личность продавца;



3) наличие инвентаря и оборудования, а в случае реализации скоропортящихся товаров - холодильного оборудования;

4) соблюдение правил противопожарной безопасности.

2.3. На каждом НТО в течение всего времени работы должны находиться и предъявляться по требованию органов государственного и муниципального контроля (надзора) следующие документы:

заверенные хозяйствующим субъектом копии свидетельства о государственной регистрации, постановке на налоговый учет;

заверенная хозяйствующим субъектом копия договора на размещение НТО, выданного органом местного самоуправления;

документы, подтверждающие качество и безопасность реализуемых товаров;

книга отзывов и предложений, прошитая, пронумерованная и заверенная руководителем юридического лица или индивидуальным предпринимателем;

заверенная субъектом хозяйственной деятельности копия документа, подтверждающего оформление трудовых отношений с работодателем;

ассортиментный перечень реализуемых продовольственных товаров, согласованный в установленном законодательством порядке (в случае, предусмотренном законодательством);

другая документация в соответствии с требованиями действующего законодательства.

При реализации товаров в НТО должны быть документы, подтверждающие качество и безопасность продукции, в соответствии с законодательством Российской Федерации, в случае оказания услуг должны быть документы, подтверждающие безопасность оказываемой услуги, в соответствии с действующим законодательством.

2.4. Лица, осуществляющие деятельность в НТО, обязаны:

выполнять в процессе осуществления деятельности предусмотренные законодательством санитарно-эпидемиологические и гигиенические требования;

содержать объект, торговое оборудование, инвентарь в чистоте;

предохранять товары от пыли и загрязнения;

иметь личные медицинские книжки (в случае, предусмотренном законодательством);

предоставлять покупателям достоверную информацию о реализуемых товарах (оказываемых услугах) в соответствии с Законом Российской Федерации от 07.02.1992 года № 2300-1 "О защите прав потребителей".

2.5. Рабочее место продавца должно быть обеспечено:

необходимым весовым оборудованием и другими измерительными приборами, прошедшими государственную поверку;

емкостью для сбора мусора.

2.6. Образцы всех находящихся в продаже товаров должны быть снабжены единообразными и четко оформленными ценниками или прейскурантом с указанием наименования товара, его сорта, цены за вес или единицу товара, с подписью материально ответственного лица или печатью юридического лица или индивидуального предпринимателя, датой оформления ценника или прейскуранта.

2.7. Владельцы НТО обязаны поддерживать надлежащее эксплуатационное состояние НТО и соответствующего технологического оборудования, которое используется вместе с НТО, следить за безопасностью НТО и исключать возможность причинения вреда.

2.8. При эксплуатации НТО должно обеспечиваться соблюдение санитарных норм и правил по реализации и условиям хранения продукции, противопожарных, экологических и других правил, а также соблюдение работниками условий труда и правил личной гигиены в соответствии с требованиями и нормами действующего законодательства.

Транспортное обслуживание НТО и загрузка их товарами не должны затруднять и снижать безопасность движения транспорта и пешеходов.

Подъездные пути, разгрузочные площадки, площадки для покупателей и для расположения столов должны обеспечивать удобный доступ к входам, иметь твердое покрытие, обеспечивающее сток ливневых вод, а также должны быть освещены.

Запрещается использование тротуаров, пешеходных дорожек, газонов, элементов благоустройства для подъезда транспорта к зоне загрузки товара, для стоянки автотранспорта, осуществляющего доставку товара.

2.9. Допускается работа передвижных пунктов быстрого питания, как предприятий, имеющих специализированную производственную базу, реализующих унифицированный ассортимент продукции из полуфабрикатов высокой степени готовности и зарегистрированных в установленном порядке в государственном органе, осуществляющем регистрацию транспортных средств.

2.10. Передвижные сооружения размещаются в местах, определенных Схемой. Должны быть оборудованы осветительными приборами, урнами или малыми контейнерами для мусора.

2.11. В местах размещения НТО регулярно проводятся мероприятия по дезинфекции и дератизации торговых объектов и прилегающей территории.

2.12. В случаях наличия видов товаров, реализация которых связана с измерением, взвешиванием и т.п. в НТО используются средства измерения (весы, гири, мерные емкости и другие), соответствующие метрологическим правилам и нормам измерительные приборы.

Измерительные приборы должны быть установлены таким образом, чтобы в наглядной и доступной форме обеспечивать процессы взвешивания товаров, определения их стоимости, а также их отпуска.

2.13. Образцы всех продовольственных и непродовольственных товаров, каждый вид оказываемой услуги, должны быть снабжены единообразно оформленными ценниками с указанием наименования товара, его сорта, цены за вес или единицу товара, подписью материально ответственного лица или печатью юридического лица или индивидуального предпринимателя, даты оформления ценника.

2.14. Отпуск хлеба, выпечных кондитерских и хлебобулочных изделий осуществляется в упакованном виде. При наличии одного рабочего места допускается продажа пищевых продуктов лишь в промышленной упаковке.

2.15. Реализация сельскохозяйственной продукции, бахчевых культур с земли, а также частями и с надрезами не допускается.

2.16. Ассортимент горячих блюд должен соответствовать основной специализации пунктов быстрого питания (блины, картофель фри, хот-дог, пирожки, вафли и другие виды продукции). Реализация горячих блюд разрешается из полуфабрикатов высокой степени готовности.

2.17. Запрещается:

- заглупление фундаментов для размещения НТО и применение капитальных строительных конструкций для их сооружения;



- раскладка товаров, а также складирование тары и запаса продуктов на прилегающей к НТО территории;

- реализация пищевых продуктов домашнего приготовления: маринованных и соленых грибов, всех видов консервированных и герметически упакованных в банки продуктов, соков, изделий на основе сахара (леденцы, воздушный рис и т.п.);

- реализация скоропортящихся пищевых продуктов при отсутствии холодильного оборудования для их хранения и реализации.

#### 2.18. Ограничения к месту размещения НТО.

НТО должны размещаться таким образом, чтобы доступ к проездным путям был свободным и обеспечивал беспрепятственный проезд транспорта аварийно-спасательных служб и машин скорой помощи, проход работников указанных служб.

#### 2.19. Не допускается размещение НТО:

возле оградительных водозащитных и гидротехнических сооружений (молы, волноломы, дамбы);

на газонах, цветниках, площадках (детских, отдыха, спортивных);

на земельных участках, нормативно утвержденное целевое использование которых не допускает размещение НТО;

в местах, не включенных в Схему, за исключением нестационарных торговых объектов, расположенных на земельных участках, переданных юридическим лицам, физическим лицам, индивидуальным предпринимателям на правах аренды (субаренды) или ином вещном праве, при условии, что размещение НТО предусмотрено целевым использованием земельного участка (видом разрешенного использования);

ближе 1,5 метров от окон зданий и витрин стационарных торговых объектов;

в местах, если размещение НТО препятствует свободному подъезду пожарной, аварийно-спасательной техники или доступу к объектам инженерной инфраструктуры (объекты энергоснабжения и освещения, колодцы, краны, гидранты и т.д.).

2.20. В случаях размещения НТО в пределах красных линий улиц и дорог, на тротуарах, вдоль тротуаров их размещение возможно при условии сохранения ширины пешеходной части не менее 2,5 метров.

2.21. Размещение НТО на земельных участках, переданных на правах аренды (субаренды) или ином вещном праве юридическим и физическим лицам, индивидуальным предпринимателям, осуществляется ими самостоятельно, при условии, что НТО предусмотрено целевым использованием земельного участка (видом разрешенного использования).

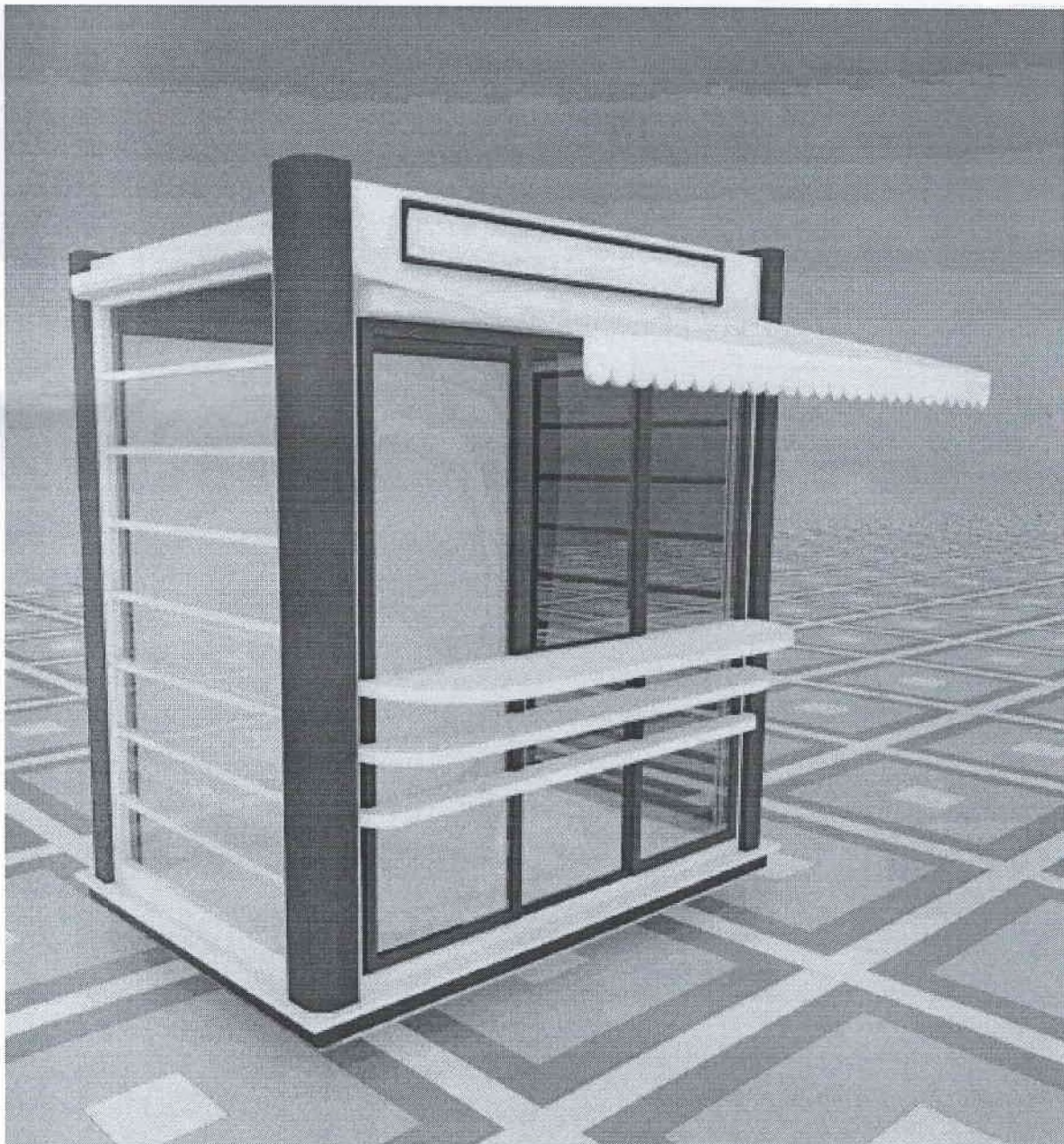
2.22. Размещение НТО на землях муниципальной собственности, не предусмотренных Схемой, либо на земельных участках, переданных юридическим лицам, физическим лицам, индивидуальным предпринимателям на правах аренды (субаренды) или ином вещном праве с нарушением целевого использования (несоответствия вида разрешенного использования) земельного участка, не допускается и подлежит демонтажу в соответствии с федеральными, региональными и муниципальными правовыми актами, действующими на территории Ковыльновского сельского поселения.



Приложение № 2  
к постановлению Администрации  
Ковыльновского сельского поселения  
от 26.12. 2016г. № 225

**ТИПОВЫЕ ПРОЕКТЫ**  
**нестационарных торговых объектов**

**Торговый лоток**

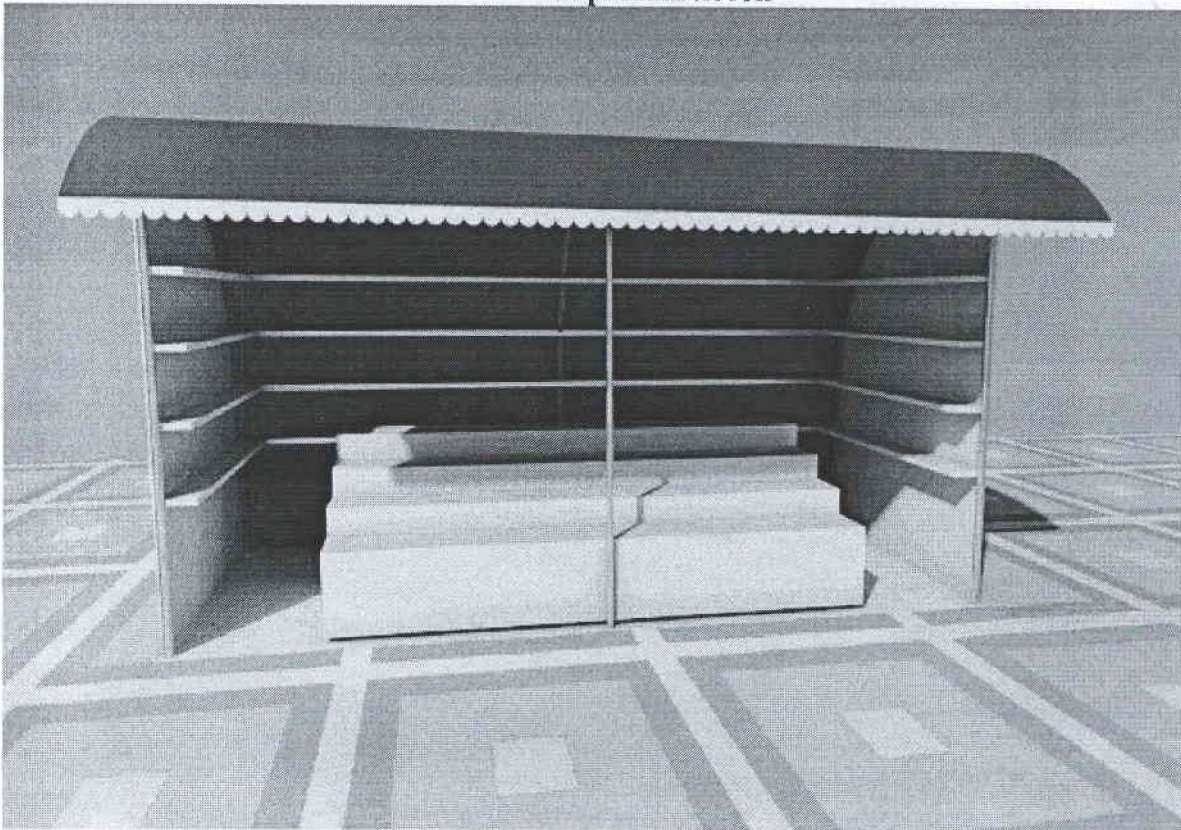




Торговый павильон

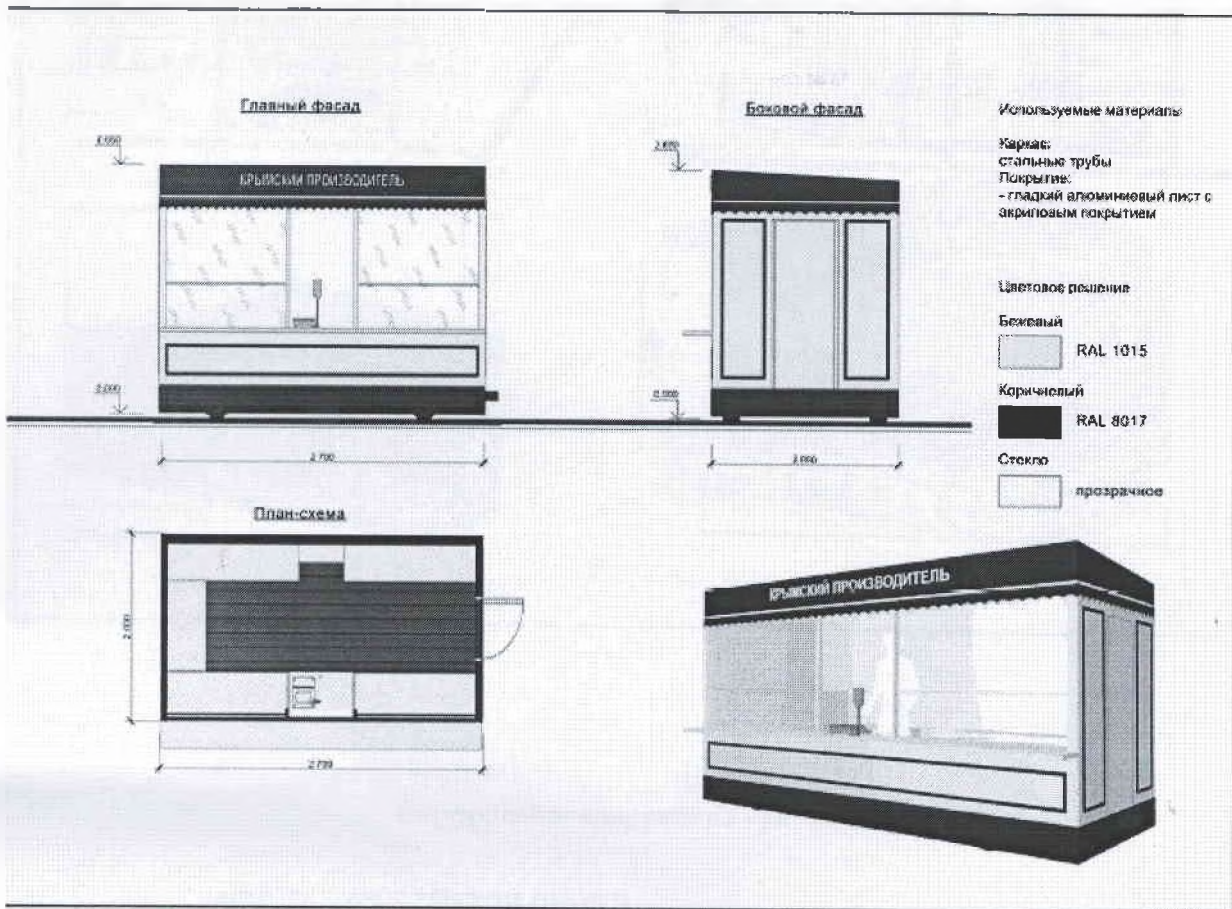


Торговый лоток





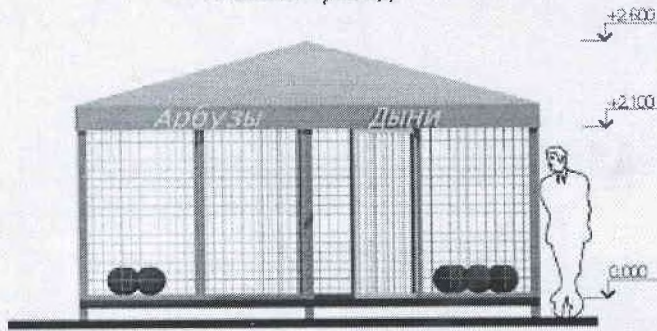
## Трейлер



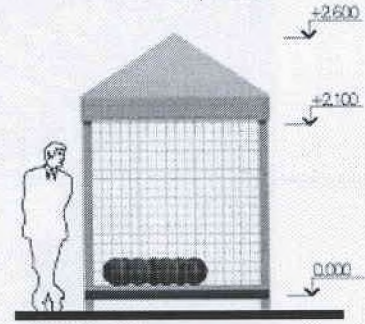


# Оборудованное ограждение для продажи бахчевых культур

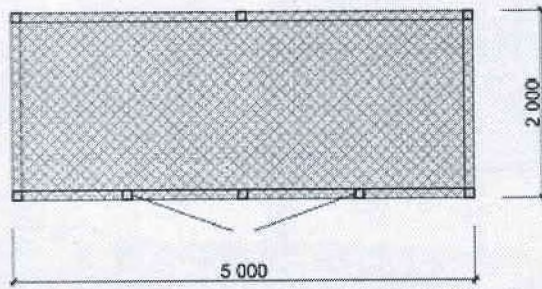
Главный фасад



Боковой фасад



План-схема

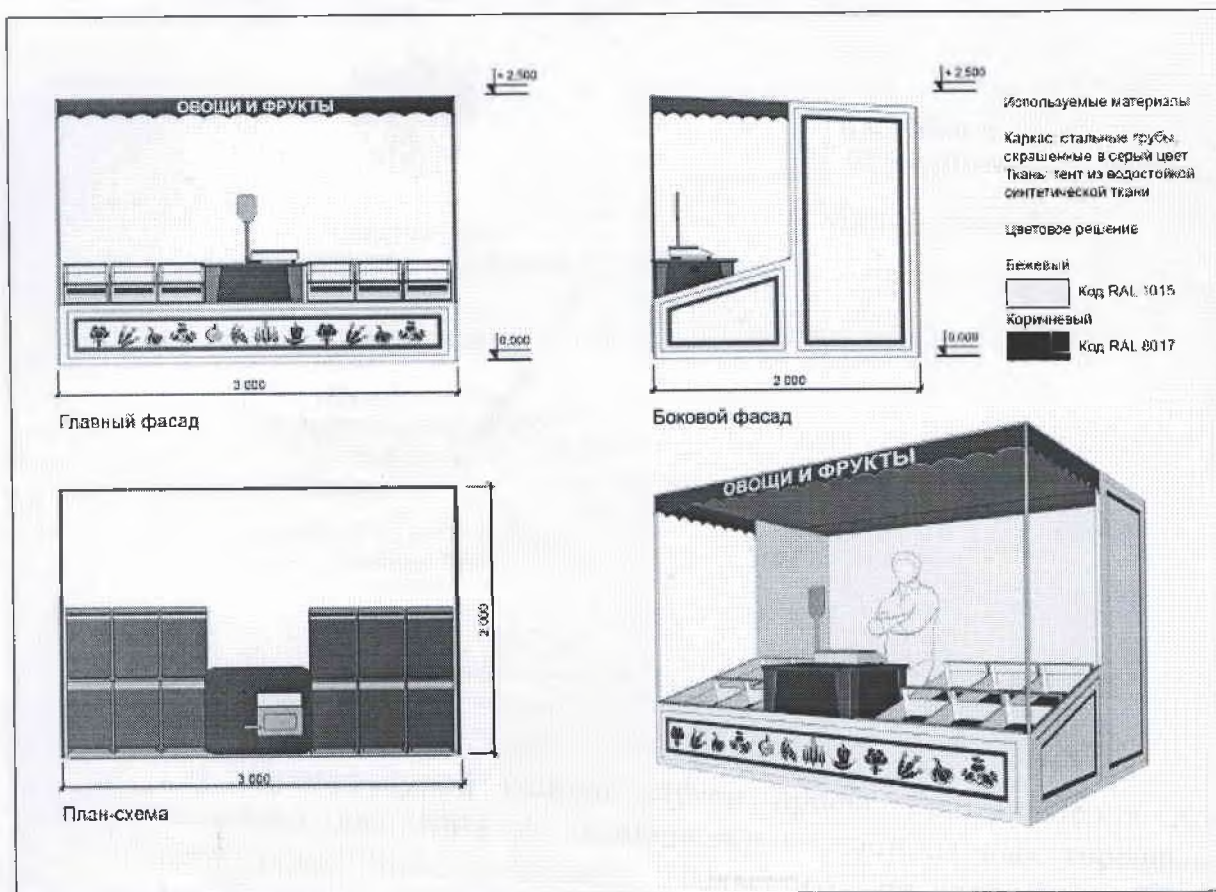


Перспектива





## Палатка по реализации сельскохозяйственной продукции



## Передвижное сооружение - автомашина

### АРХИТЕКТУРНОЕ РЕШЕНИЕ ОБЪЕКТА

Главный фасад



Боковой фасад







ПРОКУРАТУРА  
РОССИЙСКОЙ ФЕДЕРАЦИИ

ПРОКУРАТУРА  
РЕСПУБЛИКИ КРЫМ

ПРОКУРАТУРА  
РАЗДОЛЬНЕНСКОГО  
РАЙОНА

ул. Ленина, 58, пгт. Раздольное,  
Республика Крым  
296200

Председателю  
Ковыльновского сельского совета  
Михайленко Ю.Н.

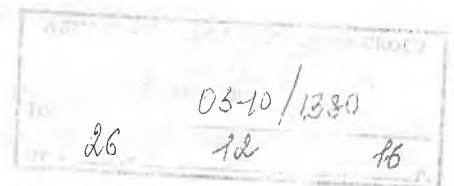
Об. 10. 0016 № 88 - 0016

Прокуратурой района изучен проект постановления Ковыльновского сельского поселения «О размещении нестационарных торговых объектов на территории Ковыльновского сельского поселения», «Об утверждении Требований к размещению нестационарных торговых объектов на территории Ковыльновского сельского поселения и специализации торговой деятельности».

Указанные проекты в целом соответствует требованиям действующего федерального законодательства.

Прокурор Раздольненского района  
старший советник юстиции

Д.Н. Шмелев



## ПОСТАНОВЛЕНИЕ

16 марта 2015 г.

с. Ковыльное

№ 20

***Об утверждении схемы размещения нестационарных торговых объектов на территории с. Ковыльное Ковыльновского сельского поселения***

В соответствии со статьей 10 Федерального закона от 28.12.2009 № 381-ФЗ «Об основах государственного регулирования торговой деятельности в Российской Федерации», руководствуясь постановлением № 41 от 16.02.2015 года Администрации Раздольненского района Республики Крым, приказом Министерства промышленной политики Республики Крым № 129 от 26 декабря 2014 года, Федеральным законом от 06.10.2003 № 131-ФЗ «Об общих принципах организации местного самоуправления в Российской Федерации», Уставом Ковыльновского сельского поселения

ПОСТАНОВЛЯЮ:

1. Утвердить прилагаемую Схему размещения нестационарных торговых объектов на территории с. Ковыльное Ковыльновского сельского поселения в следующем составе:

1.1. текстовая часть согласно приложению 1;

1.2. графическая часть согласно приложению 2.

2. Настоящее постановление разместить на информационном стенде Ковыльновского сельского совета.

3. Постановление вступает в силу со дня опубликования.

4. Контроль исполнения постановления оставляю за собой.

Председатель Ковыльновского сельского совета -  
глава Администрации Ковыльновского  
сельского поселения

Ю.Н.Михайленко





**СОГЛАСОВАНО:**

Заместитель главы Администрации  
Раздольненского района -  
Главный архитектор района



*[Handwritten signature]*  
В. В. Мещ

Отдел архитектуры, градостроительства,  
имущественных и земельных отношений,  
капитального строительства Администрации  
Раздольненского района

*[Handwritten signature]*  
Л. А. Рого

Территориальный отдел по Черноморскому и  
Раздольненскому районам межрегионального  
управления Роспотребнадзора в Республике  
Крым и городе Федерального значения  
Севастополю



*[Handwritten signature]*  
05.10.03

35-я пожарная спасательная часть  
7-ой ПСО ФПС по Республике Крым



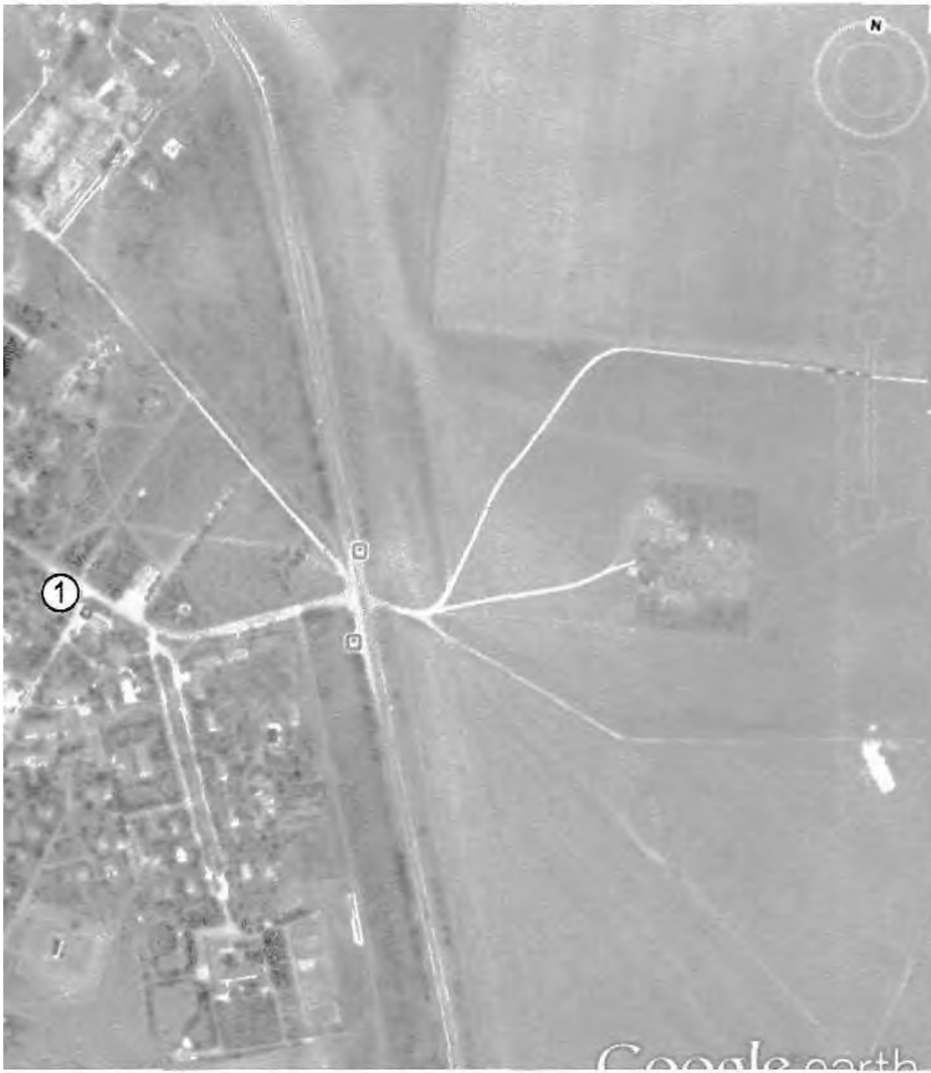
*[Handwritten signature]*  
А. П. Швец  
01.06.03

Отделение ГИБДД ОМВД России  
по Раздольненскому району



Председатель Ковыльновского  
сельского совета - глава администрации  
Ковыльновского сельского поселения

*[Handwritten signature]*  
Ю. Н. Михайленко



Исполнитель

НОМЕР

44-15-11  
 Г.Н. ВАСИЛЬЕВ

03.157

6660

Изм.	Колуч.	Лист	№Док.	Подп.	Дата			
Разработал	Романов В.И			<i>[Signature]</i>	03.15	с. Ковыльное		
Проверил	Беляев А.Е			<i>[Signature]</i>	03.15			
						Стадия	Лист	Листов
						СХ	1	1
						Отдел АГИиЗО Администрации Раздольненского Района		
						Схема №1		

Схема размещения нестационарных торговых объектов на территории с. Ковыльное

с. Ковыльное

Схема №1

Отдел АГИиЗО  
Администрации Раздольненского  
Района



размещения нестационарных торговых объектов на территории

муниципального образования с. Ковыльное

<b>№ торгового объекта</b>	<b>Тип объекта</b>	<b>Месторасположение, адрес</b>	<b>Вид собственности</b>	<b>Вид реализуемых товаров</b>	<b>Предоставляемая площадь для размещения</b>	<b>Планируемый срок размещения</b>	<b>Порядок предоставления места для размещения нестационарного торгового объекта</b>
1	Выносная торговля	с. Ковыльное, ул. Восточная	муниципальная	Продовольственные, не продовольственные	20	круглогодично	без конкурса

РЕСПУБЛИКА КРЫМ РАЗДОЛЬНЕНСКИЙ РАЙОН  
АДМИНИСТРАЦИЯ КОВЫЛЬНОВСКОГО СЕЛЬСКОГО ПОСЕЛЕНИЯ

**ПОСТАНОВЛЕНИЕ**

16 марта 2015 г.

с. Ковыльное

№ 21

***Об утверждении схемы размещения нестационарных торговых объектов на территории с. Сенокосное Ковыльновского сельского поселения***

В соответствии со статьей 10 Федерального закона от 28.12.2009 № 381-ФЗ «Об основах государственного регулирования торговой деятельности в Российской Федерации», руководствуясь постановлением № 41 от 16.02.2015 года Администрации Раздольненского района Республики Крым, приказом Министерства промышленной политики Республики Крым № 129 от 26 декабря 2014 года, Федеральным законом от 06.10.2003 № 131-ФЗ «Об общих принципах организации местного самоуправления в Российской Федерации», Уставом Ковыльновского сельского поселения

ПОСТАНОВЛЯЮ:

1. Утвердить прилагаемую Схему размещения нестационарных торговых объектов на территории с. Сенокосное Ковыльновского сельского поселения в следующем составе:
  - 1.1. текстовая часть согласно приложению 1;
  - 1.2. графическая часть согласно приложению 2.
2. Настоящее постановление разместить на информационном стенде Ковыльновского сельского совета.
3. Постановление вступает в силу со дня опубликования.
4. Контроль исполнения постановления оставляю за собой.

Председатель Ковыльновского сельского совета -  
глава Администрации Ковыльновского  
сельского поселения

Ю.Н.Михайленко





**СОГЛАСОВАНО:**

Заместитель главы Администрации  
Раздольненского района -  
Главный архитектор района

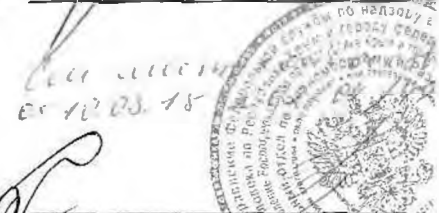


*[Handwritten signature]*  
В. В. Мис

Отдел архитектуры, градостроительства,  
имущественных и земельных отношений,  
капитального строительства Администрации  
Раздольненского района

*[Handwritten signature]*  
Л. А. Поном

Территориальный отдел по Черноморскому и  
Раздольненскому районам межрегионального  
управления Роспотребнадзора в Республике  
Крым и городе Федерального значения  
Севастополю

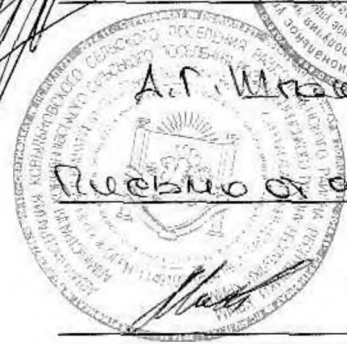


*[Handwritten signature]*  
05.12.2018

35-я пожарная спасательная часть  
7-ой ПСО ФПС по Республике Крым



Отделение ГИБДД ОМВД России  
по Раздольненскому району



*[Handwritten signature]*  
А. Г. Шма

Председатель Ковыльновского  
сельского совета - глава администрации  
Ковыльновского сельского поселения

*[Handwritten signature]*  
Ю. Н. Михайлен



М.А. РОДИНОВ

С.Н. БЛОСЕНКО



Изм.	Коп.уч.	Лист	№Док.	Подп.	Дата			
Разработал		Романов В.И		<i>[Signature]</i>	03.15	с. Сенокосное		
Проверил		Беляев А.Е		<i>[Signature]</i>	03.15			
						Стадия	Лист	Листов
						СХ	1	1
						Отдел АГИиЗО Администрации Раздольненского Района		
						Схема №1		

3,158

С.Н. БЛОСЕНКО



Схема

размещения нестационарных торговых объектов на территории

муниципального образования с. Сенокосное

№ торгового объекта	Тип объекта	Месторасположение, адрес	Вид собственности	Вид реализуемых товаров	Предоставляемая площадь для размещения	Планируемый срок размещения	Порядок предоставления места для размещения нестационарного торгового объекта
1	Выносная торговля	с. Сенокосное, ул. Свободы	муниципальная	Продовольственные, не продовольственные	20	круглогодично	без конкурса

## ПОСТАНОВЛЕНИЕ

16 марта 2015 г.

с. Ковыльное

№ 22

***Об утверждении схемы размещения нестационарных торговых объектов на территории с. Волочаевка Ковыльновского сельского поселения***

В соответствии со статьей 10 Федерального закона от 28.12.2009 № 381-ФЗ «Об основах государственного регулирования торговой деятельности в Российской Федерации», руководствуясь постановлением № 41 от 16.02.2015 года Администрации Раздольненского района Республики Крым, приказом Министерства промышленной политики Республики Крым № 129 от 26 декабря 2014 года, Федеральным законом от 06.10.2003 № 131-ФЗ «Об общих принципах организации местного самоуправления в Российской Федерации», Уставом Ковыльновского сельского поселения

ПОСТАНОВЛЯЮ:

1. Утвердить прилагаемую Схему размещения нестационарных торговых объектов на территории с. Волочаевка Ковыльновского сельского поселения в следующем составе:
  - 1.1. текстовая часть согласно приложению 1;
  - 1.2. графическая часть согласно приложению 2.
2. Настоящее постановление разместить на информационном стенде Ковыльновского сельского совета.
3. Постановление вступает в силу со дня опубликования.
4. Контроль исполнения постановления оставляю за собой.

Председатель Ковыльновского сельского совета -  
глава Администрации Ковыльновского  
сельского поселения

Ю.Н.Михайленко





**СОГЛАСОВАНО:**

Заместитель главы Администрации  
Раздольненского района -  
Главный архитектор района



*[Handwritten signature]*  
В. В. М.

Отдел архитектуры, градостроительства,  
имущественных и земельных отношений,  
капитального строительства Администрации  
Раздольненского района

*[Handwritten signature]*  
Л. А. Плот

Территориальный отдел по Черноморскому и  
Раздольненскому районам межрегионального  
управления Роспотребнадзора в Республике  
Крым и городе Федерального значения  
Севастополю

*[Handwritten text]*  
См. дело № 09/442

35-я пожарная спасательная часть  
7-ой ПСО ФПС по Республике Крым



Отделение ГИБДД ОМВД России  
по Раздольненскому району



*[Handwritten signature]*  
06.03

Председатель Ковыльновского  
сельского совета - глава администрации  
Ковыльновского сельского поселения

*[Handwritten signature]*  
Ю. В. Мухоморов

Схема

размещения нестационарных торговых объектов на территории

муниципального образования с. Волочаевка

<b>№ торгового объекта</b>	<b>Тип объекта</b>	<b>Месторасположение, адрес</b>	<b>Вид собственности</b>	<b>Вид реализуемых товаров</b>	<b>Предоставляемая площадь для размещения</b>	<b>Планируемый срок размещения</b>	<b>Порядок предоставления места для размещения нестационарного торгового объекта</b>
1	Выносная торговля	с.Волочаевка, ул. Мира	муниципальная	Продовольственные, не продовольственные	20	круглогодично	без конкурса